

Introduzione

Effettuare scansioni sta cambiando il modo in cui le persone lavorano con i computer. Con il vostro nuovo scanner, è ora possibile acquisire fotografie, immagini da riviste, libri e altro materiale grafico ed incorporarli nei documenti con cui lavorate quotidianamente.

Questo manuale vi illustra come.

- Fare riferimento alla scheda d'istruzioni *Guida all'installazione veloce* per il collegamento e l'installazione dello scanner.
- Istruzioni su come disinstallare il driver ed i programmi d'applicazione dello scanner.
- I due capitoli successivi, *Iniziare la scansione*, forniscono delle istruzioni per effettuare la scansione di foto e documenti guidandovi passo dopo passo.
- Le *Appendici* forniscono una sezione per l'individuazione dei problemi e uno specchietto riassuntivo delle caratteristiche dello scanner. Se doveste avere dei problemi, vi raccomandiamo di controllare questa prima sezione prima di contattare il servizio tecnico di supporto.

Disinstallazione dello scanner

Windows fornisce un programma di Disinstallazione guidata per disinstallare il driver software e le applicazioni dello scanner:

Disinstallazione dal “menu Avvio” (Disinstallazione guidata)

1. Dal menu Avvio di Windows, selezionate Programmi, quindi indicate il nome del vostro scanner.
2. Dal menu a discesa selezionate Disinstalla.
3. Appare la finestra che chiede di confermare la cancellazione dell'applicazione selezionata e di tutti i suoi componenti. Fate clic su OK. Il programma UninstallShield si avvia automaticamente e cancella il driver software dello scanner.
4. A procedura ultimata, riavviate Windows.

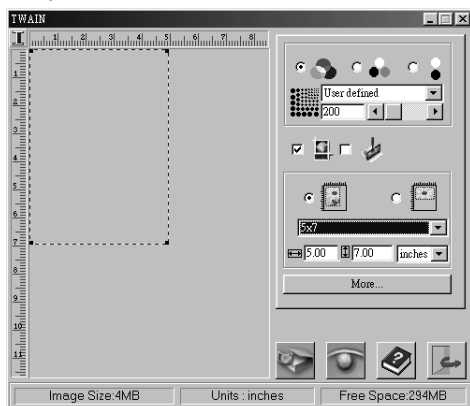
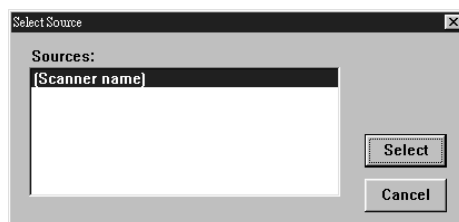
Iniziare la scansione

E' necessario utilizzare il software allegato a questo scanner, o qualsiasi altro programma che accetta la scansione, per scandire tramite un collegamento standard chiamato TWAIN. Qualsiasi programma che supporti TWAIN può accedere allo scanner e fare pieno uso delle sue funzioni. Tra questi programmi vi sono: MGHPhoto Suite, CorelDraw, IphotoPlus, Painter, PhotoDeluxe, PhotoImpact, PhotoShop, Presto! PageManager, TextBridge, etc. Questo capitolo descrive in dettaglio l'interfaccia TWAIN e illustra le impostazioni di scansione.

Come eseguire le scansioni

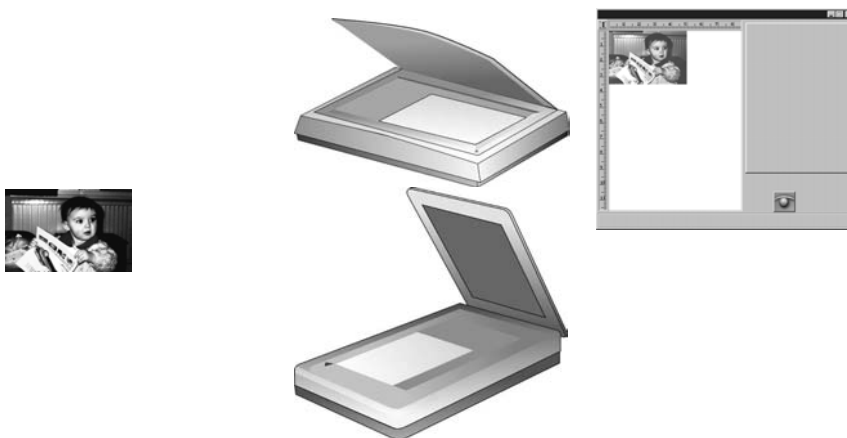
Dopo aver installato lo scanner e il relativo software, dovrete essere in grado di trovare i comandi dello scanner come segue:

1. Dall'interno dell'applicazione Twain, scegliere **Selezione risorsa** nel menu **File** per accedere alla finestra di dialogo **Selezione risorsa**. Selezionare il nome dello scanner (e, se possibile, il corretto numero di modello) poi fare clic su **Seleziona** per chiudere la finestra di dialogo.
2. Selezionate **Acquisisci** nel menu **File**, e si apre la finestra TWAIN:

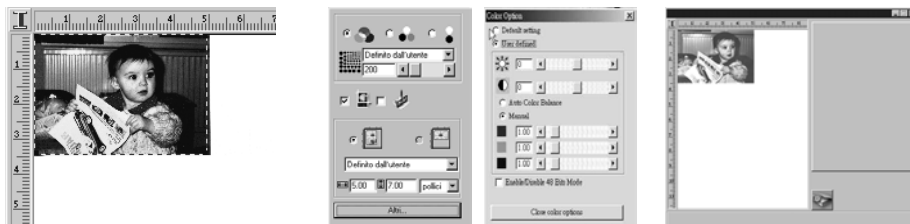


Scandire

Indifferentemente da cosa volete scandire, una volta che la finestra TWAIN è aperta il processo è lo stesso:



1. Posizionate la vostra foto o documento a faccia in giù sul vetro dello scanner, con l'angolo vicino alla freccia (come mostrato) e chiudete il coperchio.
2. Premete anteprima per vedere come sarà eseguita la scansione.

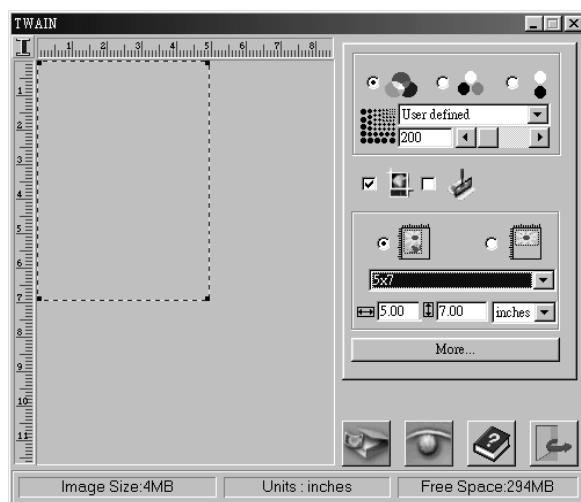


3. Puntate il cursore in alto a sinistra della foto o del documento. Fare clic e trascinare il cursore in basso a destra dell'area di scansione.
4. Selezionate le impostazioni che si desiderano utilizzare. Per maggiori informazioni, si veda la sezione *Impostazioni di Scansione*.
5. Fate clic sul pulsante di Scansione.



Se state acquisendo diverse foto o documenti, potete continuare a scandire e trasferire fino a quando avete finito. Quando volete ritornare all'applicazione TWAIN-compatibile, premete il pulsante Chiudi.

Impostazioni di scansione



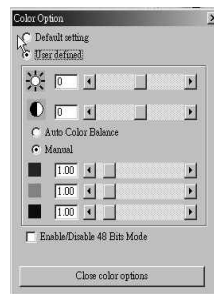
Finestra di anteprima

Dopo aver premuto il pulsante di anteprima, questa finestra visualizza il documento o la foto sul vetro dello scanner. Potete visionare gli effetti delle modifiche fatte alle impostazioni e definire l'area di scansione: è sufficiente trascinare il mouse per evidenziare l'area. Potete modificare le dimensioni dell'area trascinandone i margini o la sua posizione facendo clic e trascinando. In alto a sinistra della finestra c'è un pulsante per il righello, per selezionare l'unità di misura: pollici, centimetri o pixel.

Barra di messaggio

La barra di messaggio mostra la misura prevista della scansione, l'unità di misura e la quantità di spazio libero su disco. La misura prevista cambia se modificate la dimensione dell'area, la modalità e/o la risoluzione della scansione. Se la misura dell'immagine supera la quantità di spazio libero, non sarete in grado di completare la scansione. In questo caso, potete ridurre la modalità, la risoluzione, l'area di scansione, o liberare dello spazio sul vostro disco rigido.

Area di impostazione



Modalità di scansione

La modalità di scansione determina la quantità di informazioni sul colore raccolte dal documento originale. Scegliete questa opzione in base alle caratteristiche dell'originale, - a colori o line art (bianco e nero), e all'uso che volete fare della scansione: resa dei colori, stampa in bianco e nero, OCR, etc. La vostra scelta influenzerà anche la misura del file: a colori sarà più grande, segue la scala di grigi e in line art sarà più piccolo. Quando cambiate questa opzione, fate attenzione alla dimensione prevista per il file nella barra di messaggio: le immagini a colori sono tre volte più grandi di quelle in scala di grigi e ventiquattro volte più grandi di quelle in line art!

True-color

Questa modalità di scansione raccoglie la maggior quantità di informazioni dall'originale, fino a circa 16.7 milioni di colori! Scegliete questa opzione per un originale a colori che volete visualizzare, stampare o modificare.

Scala di grigi

Usate questa modalità per foto in bianco e nero o per scandire materiale a colori da stampare su stampanti in bianco e nero.

Line art

Usate questa modalità per scandire testi o disegni al tratto - un'illustrazione che non contiene colori o toni di grigio, ma solo linee nere.

Risoluzione

La risoluzione determina la quantità di dettagli raccolti dall'originale. Più alta è la risoluzione maggiori sono i dettagli. Selezionate un valore basato sull'uso che farete della scansione. In genere si raccomanda di mantenere la risoluzione *più bassa possibile*, perché più è alta e più lenta è la scansione e più grande risulta la dimensione del file. Inoltre, una risoluzione più bassa (100-200dpi) può catturare più colore e informazioni sui dettagli di quanto possano mostrare la maggior parte delle stampanti e dei monitor. Quando regolate la risoluzione, tenete d'occhio la dimensione prevista del file nella barra di messaggio. Provate quanto segue:

100dpi

Per immagini da visualizzare a circa la stessa misura dell'originale in una presentazione o sulla vostra pagina web. Da usare anche per immagini più grandi che ridurrete in modo da includerle in relazioni o presentazioni e da stampare con una normale stampante in bianco e nero (con una risoluzione di stampa di 300~360dpi).

200dpi

Per immagini piccole da visualizzare ingrandite sullo schermo, o di qualsiasi dimensione da stampare con una stampante a colori o in bianco e nero (fino a 720dpi di risoluzione di stampa). Usate 200dpi (con modalità di scansione bianco e nero) anche per l'OCR di testo nitido (oltre 10pt): per testi piccoli, usate 300dpi.

300dpi

Quando la qualità è fondamentale e una risoluzione più bassa è inadeguata, scegliete 300dpi per immagini di qualsiasi dimensione e per qualsiasi uso (per determinare se la risoluzione è troppo bassa esaminate i quadretti nell'immagine, vedi sotto). Usate inoltre 300dpi (con modalità di scansione bianco e nero) per un risultato ottimale con l'OCR.

Oltre 300dpi

Salvo che non abbiate un motivo specifico per selezionare una risoluzione più alta, vi suggeriamo di non farlo in quanto ne potrebbe risultare un file molto grande, che occupa molto spazio sul vostro hard disk, per esempio una foto 7,6 x 12,7 acquisita a 2400dpi, a colori occuperà più di 240MB.



72dpi



100dpi



200dpi



300dpi



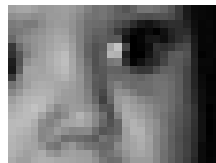
200dpi (ingrandita 2x)



200dpi (ingrandita 3x)



200dpi (ingrandita 4x)



200dpi (ingrandita 8x)



300dpi (ingrandita 2x)



300dpi (ingrandita 3x)



300dpi (ingrandita 4x)



300dpi (ingrandita 8x)

Nota. Quando la scansione di una fotografia genera un file di dimensioni superiori a 25 MB,

apparirà una finestra di avvertimento che offre la possibilità di interrompere o continuare.

Auto Crop

La funzione "auto crop" è disattivata per default. Per acquisire immagini con questa funzione è sufficiente selezionare *Auto Crop* nella barra impostazioni.

Modo Descreen

Quando questa funzione è attiva, l'immagine scansionata passa attraverso un apposito filtro "descreen" che rimuove lo sgradevole effetto dell'interferenza dei pixel e rende l'immagine più definita e omogenea. Si raccomanda di impiegare questa funzione nelle scansioni di materiale stampato o di riproduzioni di immagini, come fotografie ricavate da libri, dépliant e riviste.

La funzione "descreen" è disattivata per default. Se desiderate utilizzarla per le vostre scansioni, è sufficiente attivare il *Modo Descreen* nella barra impostazioni.

Dimensione

Potete regolare la dimensione della scansione nella finestra di anteprima, inserite larghezza e lunghezza nelle caselle delle dimensioni o selezionate una dimensione prefissata dalla lista. Potete spostare l'area trascinando. L'opzione orientamento inverte i valori di larghezza e altezza.

Luminosità, contrasto e correzione del colore

Conosciuti anche come comandi di correzione del tono, queste impostazioni regolano le immagini mentre sono scandite. Per esempio potreste avere una foto sovrapposta (troppa luce); potete quindi diminuire la luminosità o la correzione del colore per scurire la foto. Il contrasto rende la differenza fra zone scure e chiare più o meno evidente. Aumentandolo aumenta la differenza, mentre diminuendolo decresce. Provate con piccoli cambiamenti all'inizio e vedete l'effetto. La sperimentazione è l'unica strada per buoni risultati. Tuttavia per la maggior parte delle foto e documenti non avrete bisogno di regolare questi valori.

Avviso: Il controllo della correzione del colore vi permette di regolare la gamma. Se **osservate la** avete un originale dai colori falsati, per esempio uno in cui i toni della pelle **sequenza** sono un po' verdi, provate a ridurre la gamma dei verdi o ad aumentare la **grigia a** gamma dei rossi. Potete ridurre un determinato colore o aumentare gli altri. **destra** Al contrario, per aumentare l'intensità apparente di un colore, aumentate la gamma di quel colore o riducete gli altri colori.

Dopo aver visionato l'anteprima, i cambiamenti operati su queste impostazioni si riflettono nella finestra di anteprima. Questo modo di effettuare modifiche vi permette di sperimentare senza bisogno di effettuare la scansione nuovamente per controllare i risultati tutte le volte.



Luminosità -25



Luminosità +25



*Scansione di istantanee notturne**

Se avete delle foto particolarmente scure (che siano esposte correttamente) provate ad aumentare un po' la gamma (circa fino a 1.4) per dare risalto a dettagli in zone d'ombra senza interessare l'estensione globale dei toni nell'immagine.

* Se usate luminosità o contrasto nei due casi sopra, effettivamente riducete la quantità di informazioni raccolte dall'originale, ma la gamma raccoglie più informazioni nelle zone scure o chiare e meno nel tipo opposto di zona.

Scansione di testo per OCR

Se il vostro risultato OCR non è così buono come potrebbe essere perché l'originale non è chiaro, regolate la luminosità. Per un testo più marcato provate -10, per uno più leggero, +10. Con questo potete aumentare un po' il contrasto per un testo più marcato o diminuirlo per uno più leggero.

*Scansione di istantanee sulla neve**

Per foto molto chiare, fatte ad esempio durante una vacanza di sci molto soleggiata, riducete la gamma (circa a 0.8) per dare risalto a dettagli nelle zone più luminose. Anche questo non interessa l'estensione globale dei toni nell'immagine.

Scansione di disegni al tratto

Se parte delle linee sparisce dopo la scansione, potete ridurre la luminosità e/o diminuire il contrasto sostanzialmente nello stesso modo che per la scansione del testo. Ugualmente se trovate che le linee appaiono più spesse, riducete la luminosità e/o aumentate il contrasto.

Modo Colore a 48 bit

Il vostro scanner è in grado di eseguire scansioni grafiche con un'intensità di colore di 48 bit. Ciò assicura una gamma di colori e toni più dinamica, e le vostre immagini risulteranno più variegata e realistiche.

Il modo colore a 48 bit è disattivato per default, in quanto attualmente solo alcuni applicativi come Adobe Photoshop possono riconoscere dati grafici a 48 bit. Quando questo modo è disattivato lo scanner acquisisce immagini in modo colore a 24 bit. Per scansionare immagini a 48 bit di colore, è sufficiente attivare l'opzione *Modo Colore a 48 bit* nel menù Opzioni Colore.

Appendici

Individuazione dei problemi

Questa sezione fornisce informazioni sulla manutenzione dello scanner e risponde a domande per aiutarvi a risolvere i problemi che potreste incontrare utilizzando lo scanner. Se continuate ad avere problemi, o il problema che affrontate non è compreso in questa guida, per favore contattate il vostro.

1. Problemi con i collegamenti

A. Lo Scanner non risponde.

- ⇒ Assicuratevi che tutti i collegamenti siano fissati e corretti.
- ⇒ Risetate il computer e provate di nuovo.
- ⇒ Reinstallate il software, risettate il computer e provate di nuovo.
- ⇒ Controllare che il Bus Seriale Universale del computer sia Attivato. Questa impostazione (Controller del Bus Seriale Universale, USB) si trova nell'opzione Sistema, Gestione Periferiche, del Pannello di Controllo (in caso di dubbi consultare la Guida di Windows).

2. Problemi durante l'installazione

A. Setup wizard non si avvia automaticamente.

- ⇒ Controllate il sistema del computer.
- ⇒ Sotto Windows, controllate che il CD-ROM sia impostato su Auto Insert Notification, queste impostazioni possono essere trovate sotto l'opzione Sistema nel vostro Pannello di Controllo tra le caratteristiche del vostro particolare modello di CD-ROM (se avete dubbi controllate con la finestra di Aiuto).

B. Dopo il riavvio il computer non trova le icone dei programmi.

- ⇒ Se le icone dei programmi non appaiono nel menu di Avvio sotto Programmi, provate a reinstallare.

C. Setup wizard si blocca durante l'installazione.

- ⇒ Reinstallate il software.

3. Altri problemi con lo scanner

A. La luce di scansione dello scanner non si accende.

- ⇒ Assicuratevi che la finestra TWAIN appaia sullo schermo. In caso contrario selezionate la sorgente e acquisite dalla finestra TWAIN.
- ⇒ Assicuratevi che tutti i collegamenti siano fissati e corretti.

B. Lo scanner scandisce molto lentamente.

- ⇒ Assicuratevi che la risoluzione dello scanner non sia stata impostata troppo alta (preferibilmente 300dpi o meno).
- ⇒ Controllate i collegamenti (vedere 1A sopra).

C. Messaggio di errore: "Impossibile trovare lo scanner. Si prega di verificare che: (1) L'impostazione USB sia attivata. (2) L'adattatore di alimentazione sia inserito nel connettore dello scanner. (3) Il cavo USB sia connesso correttamente allo scanner e al computer."

- ⇒ Appare se c'è un problema di comunicazione con lo scanner, forse causato dalla mancanza di alimentazione, o dai collegamenti o da problemi di installazione. Controllate i collegamenti e controllate che la presa a muro e gli interruttori di alimentazione siano tutti accesi.

4. Problemi con TWAIN**A. La finestra TWAIN non appare dopo aver selezionato Acquisire.**

- ⇒ Assicuratevi che tutti i collegamenti siano fissati e corretti.
- ⇒ Controllate che lo scanner sia selezionato nella finestra Seleziona Sorgente.
- ⇒ Reinstallate il software.
- ⇒ Controllate i collegamenti (vedere 1A sopra).

B. L'applicazione non è in grado di effettuare la scansione.

- ⇒ Controllate che lo scanner sia selezionato nella finestra Seleziona Sorgente.
- ⇒ Assicuratevi che tutti i collegamenti siano fissati e corretti.
- ⇒ Chiudete tutti i programmi aperti e Windows, riavviate il computer e provate di nuovo.

5. Problemi con la scansione**A. L'immagine scandita è troppo chiara o scura.**

- ⇒ Controllate che la finestra di scansione sia nitida.
- ⇒ Regolate la luminosità e le impostazioni della gamma colore e provate ancora.

B. Appare una retinatura sull'immagine scandita.

- ⇒ L'immagine originale è una stampa commerciale. Provate a ridurre leggermente la risoluzione, per esempio da 200dpi a 190dpi; continuate a ridurre fino a che la retinatura sparisce.

C. Le transizioni tra colori sono troppo nette (dopo aver scandito in modalità true-color).

- ⇒ Questo è normale se state usando una modalità di visualizzazione che può mostrare solo 256 o 16 colori alla volta. Provate invece ad usare una modalità alta o specifica. Fate riferimento al Manuale Windows e alla guida della vostra scheda grafica per maggiori informazioni.

Caratteristiche

Metodo di scansione	A passata unica
Interfaccia	USB conforme 1.1 (cavo USB incorporato)
Risoluzione - Ottica Interpolata	600 x 1200 dpi 19200 x 19200 dpi
Area di scansione	A4/Formato lettera - 216mm x 297mm / 8.5in x 11.69in
Modalità di scansione Colore Scala di grigi Bianco e nero	48-bit, Color 16-bit Scala di grigi 1-bit
Luce	Tubo catodico fluorescente freddo
Consumo	12 V DC, 1.25 AMP
Dimensioni	447 x 300 x 90mm
Peso	3.5 kg (corpo dello scanner)
Variazione di temperatura Operativo Magazzino	5°C ~ 40°C / 41°F ~ 104 °F -40°C ~ 70°C/-40°F ~ 150°F
Umidità Operativo Magazzino	20% ~ 80% 10% ~ 90%
Tempo di riscaldamento	45 secondi

Dichiarazione FCC

Questa attrezzatura è conforme ai requisiti della Parte 15 delle Regole FCC. L'utilizzo è soggetto alle seguenti condizioni: (1), questa attrezzatura non può provocare interferenze dannose e, (2) questa attrezzatura deve accettare qualsiasi interferenza ricevuta, incluse le interferenze che potrebbero causare operazioni indesiderate.

Questa attrezzatura è stata controllata e trovata conforme ai limiti di un apparecchio digitale di Classe B conformemente alla Parte 15 delle Regole FCC. Questi limiti sono designati a fornire una protezione ragionevole da interferenze dannose in un'installazione privata. Questa attrezzatura genera, utilizza e può emettere energia di frequenza radio e, se non è installata ed usata in accordo con le istruzioni date, può provocare interferenze dannose alle comunicazioni radio. Tuttavia, non c'è garanzia che in un'installazione non avvengano interferenze. Se questa attrezzatura crea interferenze alla ricezione radiofonica o televisiva, che possono essere determinate accendendo o spegnendo le apparecchiature, l'utente è incoraggiato a cercare di correggere l'interferenza prendendo una o più delle seguenti misure:

- Riorientare o riposizionare l'antenna.
- Aumentare la distanza tra l'attrezzatura ed il ricevitore.
- Collegare l'attrezzatura ad una presa di corrente che sia su un circuito diverso da quello del ricevitore.